

**VSP63D, VSP63DL
VSP64D, VSP64DL**

**Vakuum Messumformer
Vacuum Transducer**



**Betriebsanleitung
Operating Instructions**

Inhalt

| | | |
|----------|--|-----------|
| 1 | Hinweise für Ihre Sicherheit..... | 3 |
| 2 | Vakuum Messumformer VSP | 4 |
| 2.1 | Zur Orientierung..... | 4 |
| 2.2 | Lieferumfang..... | 4 |
| 2.3 | Produktbeschreibung | 4 |
| 3 | Installation | 5 |
| 3.1 | Hinweise zur Installation | 5 |
| 3.2 | Vakuumanschluss..... | 5 |
| 3.3 | Elektrischer Anschluss | 7 |
| 3.3.1 | Anschluss an Thyracont Anzeigergeräte..... | 7 |
| 3.3.2 | Kundeneigene Spannungsversorgung..... | 8 |
| 4 | Betrieb | 9 |
| 4.1 | Allgemeines..... | 9 |
| 4.2 | Kommunikation..... | 10 |
| 4.2.1 | Die serielle Schnittstelle des VSP..... | 10 |
| 4.2.2 | Kommunikationsprotokoll | 11 |
| 4.2.3 | Befehlsübersicht | 11 |
| 4.3 | Bedienung des VSP | 13 |
| 4.4 | Nachjustieren..... | 14 |
| 4.5 | Gasart-Korrekturfaktoren | 17 |
| 4.6 | Schaltpunkte..... | 18 |
| 5 | Wartung und Service..... | 19 |
| 6 | Technische Daten..... | 21 |
| | Konformitätserklärung | 23 |

Hersteller:

Thyracont Vacuum Instruments GmbH
 Max Emanuel Straße 10
 D 94036 Passau
 Tel.: ++49/851/95986-0
 Fax.: ++49/851/95986-40
 email: info@thyracont.de
 Internet: http://www.thyracont.com

1 Hinweise für Ihre Sicherheit

- Lesen und befolgen Sie alle Punkte dieser Anleitung
- Informieren Sie sich über Gefahren, die vom Gerät ausgehen und Gefahren, die von Ihrer Anlage ausgehen
- Beachten Sie die Sicherheits- und Unfall-Verhütungsvorschriften
- Prüfen Sie regelmäßig die Einhaltung aller Schutzmaßnahmen
- Installieren Sie das VSP unter Einhaltung der entsprechenden Umgebungsbedingungen; die Schutzart ist IP40, d.h. die Geräte sind geschützt gegen Eindringen von Fremdkörpern
- Beachten Sie beim Umgang mit den verwendeten Prozessmedien die einschlägigen Vorschriften und Schutzmaßnahmen
- Berücksichtigen Sie mögliche Reaktionen zwischen Werkstoffen und Prozessmedien
- Berücksichtigen Sie mögliche Reaktionen der Prozessmedien infolge der Eigenerwärmung des Produkts
- Gerät nicht eigenmächtig umbauen oder verändern
- Informieren Sie sich vor Aufnahme der Arbeiten über eine eventuelle Kontamination
- Beachten Sie im Umgang mit kontaminierten Teilen die einschlägigen Vorschriften und Schutzmaßnahmen
- Legen Sie beim Einsenden des Gerätes eine Kontaminationsbescheinigung bei
- Geben Sie die Sicherheitsvermerke an andere Benutzer weiter

Piktogramm-Definitionen



Gefahr von Personenschäden



Gefahr von Schäden an Gerät oder Anlage



Wichtige Information über das Produkt, dessen Handhabung oder den jeweiligen Teil der Betriebsanleitung, auf den besonders aufmerksam gemacht werden soll

2 Vakuum Messumformer VSP

2.1 Zur Orientierung

Diese Betriebsanleitung ist gültig für Produkte mit den Artikelnummern VSP63D, VSP63DL, VSP64D und VSP64DL.

Sie finden die Artikelnummern auf dem Typenschild. Technische Änderungen ohne vorherige Anzeige sind vorbehalten.

2.2 Lieferumfang

Zum Lieferumfang gehören:

- Messumformer VSP
- Staubschutzkappe
- Betriebsanleitung

Lieferbares Zubehör:

- Messkabel 2m für Anzeigergerät VD9, W1506002
- Messkabel 6m für Anzeigergerät VD9, W1506006
- Messkabel 2m für Anzeigergerät VD10/VD12, W1515002
- Messkabel 6m für Anzeigergerät VD10/VD12, W1515006
- Gegenstecker SubD 15polig, XB1500002

2.3 Produktbeschreibung

Der Vakuum Messumformer VSP dient zur Absolutdruck-Messung im Bereich 1000 - 1×10^{-4} mbar. Das Gerät kann an ein Thyracont Anzeigergerät angeschlossen oder gemäß Anschlussbelegung mit einer kundeneigenen Spannungsversorgung betrieben werden.

Das analoge Mess-Signal 1,5V - 8,5V ist dabei über den gesamten Messbereich logarithmisch vom Druck abhängig.

Zusätzlich besitzt das Gerät eine RS485 Schnittstelle zur digitalen Datenübertragung (siehe Kapitel 4.2).

Das Gerät ist mit einem metallgedichteten Sensor des Typs Pirani ausgerüstet und temperaturkompensiert. Es kann an geeignete Flanschverbindungen angeschlossen werden.

Bestimmungsgemäße Verwendung

Das VSP dient ausschließlich der Absolutdruckmessung im Bereich $1000 - 1 \times 10^{-4}$ mbar. Es darf nur an geeignete und hierfür vorgesehene Komponenten angeschlossen werden.

Nicht bestimmungsgemäße Verwendung

Als nicht bestimmungsgemäß gilt der Einsatz zu Zwecken, die von oben genannten abweichen, insbesondere:

- der Anschluss an Geräte oder Komponenten, die laut ihrer Betriebsanleitung hierfür nicht vorgesehen sind
- der Anschluss an Geräte, die berührbare, Spannung führende Teile aufweisen.

Bei nicht bestimmungsgemäßem Einsatz erlischt jeglicher Haftungs- und Gewährleistungsanspruch

Die Verantwortung im Zusammenhang mit den verwendeten Prozessmedien liegt beim Betreiber.

3 Installation

3.1 Hinweise zur Installation



Keine eigenmächtigen Umbauten oder Veränderungen am Gerät vornehmen!

Aufstellungsort: Innenräume

Für nicht vollklimatisierte Betriebsräume gilt:

Temperatur: +5°C ... +60°C

Rel. Luftfeuchte: max. 80% bis 30°C, max. 50% bei 40°C, nicht betauend

Luftdruck: 860 - 1060 hPa

3.2 Vakuumanschluss



Schmutz und Beschädigungen, insbesondere am Flansch, beeinträchtigen die Funktion dieses Gerätes.

Beachten Sie bitte die beim Umgang mit Vakuumkomponenten erforderlichen Regeln in Bezug auf Sauberkeit und Schutz vor Beschädigung.

- Staubschutzkappe entfernen (wird bei Instandhaltungsarbeiten wieder benötigt!)
- Vakuumanschluss über Kleinflansch DN16 ISO KF (VSP63) oder DN16CF-Flansch (VSP64) herstellen
- Bei Verbindung über Kleinflansch Metall-Spannelemente verwenden, die sich nur mit einem Werkzeug öffnen und schließen lassen (z.B. Spannband-Spannring), Dichtringe mit Zentrierung verwenden
- Sicherstellen, dass der Sensorflansch mit dem Schutzleiter verbunden ist, beispielsweise durch metallischen Kontakt zur geerdeten Vakuumkammer (metallische Spannelemente)

Die Einbaulage ist frei wählbar, jedoch kann eine Montage von unten, d.h. mit nach oben gerichtetem Flansch, zu vorzeitiger Verschmutzung und Ausfall des Geräts führen.

Zu bevorzugen ist der Einbau von oben, d.h. mit nach unten gerichtetem Flansch, damit sich Staub und Kondensat nicht in der Messzelle ansammeln können. Der Messumformer ist in dieser Lage ab Werk justiert.



Das Gerät beim Einbau nicht gewaltsam verdrehen, dies kann zur mechanischen Beschädigung führen!



Bei Überdruck im Vakuumsystem > 1 bar

Versehentliches Öffnen von Spannelementen kann zu Verletzungen durch herumfliegende Teile führen!

Ungesicherte Schlauchverbindungen können sich lösen und Gesundheitsschäden durch ausströmende Prozessmedien herbeiführen!



Bei Überdruck im Vakuumsystem 1,5 bis 4 bar

Bei KF-Flanschverbindungen können Elastomer-Dichtringe dem Druck nicht mehr standhalten. Dies kann zu Gesundheitsschäden durch ausströmende Prozessmedien führen.

3.3 Elektrischer Anschluss

3.3.1 Anschluss an Thyracont Anzeigergeräte

Wird der Messumformer an einem Thyracont Anzeigergerät betrieben, ist ein geeignetes Messkabel zu verwenden (siehe Zubehör).



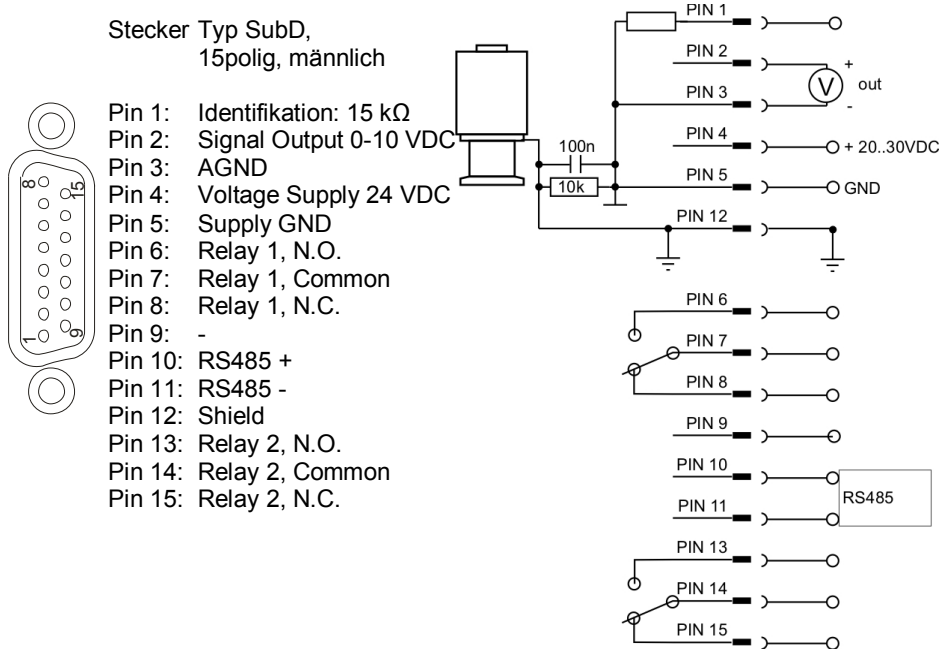
Anschluss des Messumformers niemals mit Spannung führendem Kabel herstellen!

Stecker am Messumformer einstecken und mit Schrauben sichern. Gegenüberliegenden Stecker am Anzeigergerät anstecken und sichern. Erst danach Spannungsversorgung am Anzeigergerät herstellen bzw. einschalten.

3.3.2 Kundeneigene Spannungsversorgung

Der Messumformer kann auch mit anderen Anzeigeräten oder kundeneigener Spannungsversorgung betrieben werden.

Die elektrische Verbindung ist unter Verwendung geeigneter Kabel EMV-gerecht gemäß untenstehender Pinbelegung herzustellen:



Wir empfehlen, Abschirmung (Pin 12) und Speisungserde (Pin5) beim Speisegerät mit Erdung zu verbinden.



Falscher Anschluss oder unzulässige Versorgungsspannung können zu Schäden am Messumformer führen.

4 Betrieb

4.1 Allgemeines

Messprinzip

Der Vakuum Messumformer VSP besitzt einen Piranisensor, der die Wärmeleitfähigkeit von Gasen zur Vakuummessung nutzt.

Dabei wird ein Wendel-Filament in einer Wheatstone Brückenschaltung auf eine konstante Temperatur aufgeheizt. Die notwendige Brückenspannung ist ein Maß für den Absolutdruck.

Ausgangssignal

Das Mess-Signal 1,5 - 8,5 V des VSP ist über den gesamten Messbereich von 1×10^{-4} - 1000 mbar logarithmisch vom Druck abhängig. Die Umrechnung erfolgt gemäß folgendem Zusammenhang:

$$V_{out} / V = \log (p / \text{mbar}) + 5,5$$

$$p / \text{mbar} = 10^{(V_{out} / V - 5,5)}$$

Serielle Schnittstelle RS485

Der gemessene Druckwert kann über die serielle RS485 Schnittstelle des Messumformers digital ausgelesen werden. Darüber hinaus können verschiedene Parameter wie Gasart-Korrekturfaktoren programmiert werden.

Weitere Informationen hierzu finden sie im Abschnitt 4.2 Kommunikation.

Stabilisierungszeit

Die Ausgabe des Mess-Signals erfolgt direkt nach Einschalten des Geräts. Zur Ausnutzung der vollen Genauigkeit des VSP kann es -insbesondere nach extremen Drucksprüngen- angebracht sein, eine Stabilisierungszeit von 5 min zu beachten.

Messgenauigkeit

Das Gerät ist ab Werk in stehender Position bei einer Versorgungsspannung von 24VDC abgeglichen. Verschmutzung, Alterung, extreme klimatische Bedingungen oder andere Einbaulagen können ein Nachjustieren erforderlich machen. Die Messgenauigkeit kann daher unterhalb von 10^{-2} mbar reduziert sein.

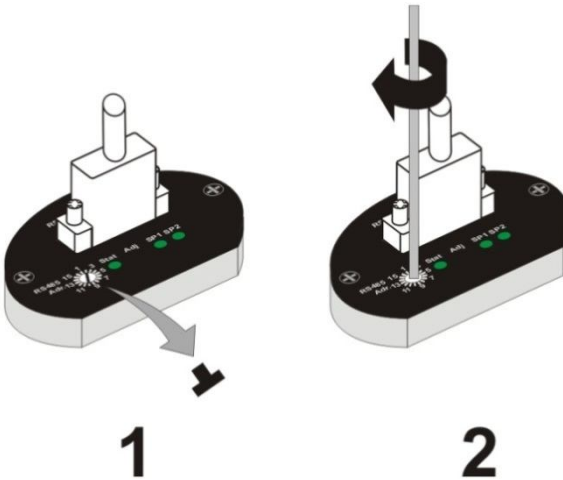
Gasartabhängigkeit

Das Mess-Signal ist gasartabhängig. Das Gerät ist ab Werk auf N_2 bzw. trockene Luft abgeglichen. Für andere Gase können via RS485 Korrekturfaktoren für den Piranisensor gesetzt werden, so dass unterhalb 0,1 mbar eine korrekte Druckausgabe resultiert (siehe Abschnitt 4.2 bzw. 4.5).

4.2 Kommunikation

4.2.1 Die serielle Schnittstelle des VSP

Der Messumformer VSP verfügt über eine serielle Schnittstelle RS485. Um die Kommunikation über RS485 zu aktivieren, ist zunächst der Gummistopfen über dem Adress-Schalter zu entfernen (1) und anschließend der Adress-Schalter mit einem dünnen Schraubendreher oder ähnlichem Hilfsmittel auf einen Wert zwischen 1 und 16 einzustellen (2). Danach den Gummistopfen wieder einsetzen.



Die Kommunikation erfolgt gemäß Thyracont Protokoll, ausführliche Detailinformationen hierzu finden Sie in einer gesonderten Beschreibung.



Der analoge Signalausgang 0-10V steht gleichzeitig zur RS485 zur Verfügung!

4.2.2 Kommunikationsprotokoll

Die Kommunikation erfolgt gemäß Thyracont-Protokoll. Die Befehle werden in folgendem Rahmen als Zeichenfolge im ASCII-Code übertragen:

| Address | Code | Data | cks | CR |
|-----------------|---|------|-----|----|
| <u>Address:</u> | 3 Bytes, dezimal; Adressraum RS485: 001 – 999 | | | |
| <u>Code:</u> | 1 Byte, Befehlsparameter, Großbuchstaben für Lesen, Kleinbuchstaben für Schreiben | | | |
| <u>Data:</u> | Datenfeld, max. 6 Bytes; kann je nach Code auch fehlen | | | |
| <u>cks:</u> | 1 Byte, Checksumme, definiert als Summe über alle ASCII Codes der Felder Adresse, Code und Data, modulo 64 plus 64. | | | |
| <u>CR:</u> | Carriage Return (0Dh, 13d) | | | |

Datenformate:

| | |
|---------------|--|
| BOOLEAN | 1 Byte |
| STRING: | max. 6 Bytes |
| UNSIGNED INT: | 6 Bytes mit führenden Nullen |
| FLOAT: | 6 Bytes, Exponentialformat |
| | 4 Bytes Mantisse (entspricht Mantissenwert x 1000) |
| | 2 Bytes Exponent, Offset 20 |

FLOAT-Werte werden in hPa (mbar) übertragen!

Beispiel: Der Wert "460017" in einem Float-Datenfeld steht für 4.6×10^{-3} mbar.

Schnittstellen-Parameter:

9,6 / 14,4 / 19,2 / 38,4 / 57,6 / 115,2 kBd, 8 Datenbits, 1 Stopbit, keine Parität



Nach dem Einschalten startet der Transmitter mit 9,6 kBd. Empfängt er Anfrage-Telegramme mit einer anderen Baudrate, so stellt sich der Transmitter automatisch darauf ein. Für diese automatische Baudraten-Erkennung benötigt er maximal zwei Telegramme der Sorte "Typanfrage" oder "Messwertanfrage".

4.2.3 Befehlsübersicht

Der Messumformer reagiert auf Typanfragen, Messwertanfragen, Justierbefehle (Abschnitt 4.4) und Befehle zum Setzen von Gasart-Korrekturfaktoren (Abschnitt 4.5).

Die Programmierung der beiden Relais-Schaltpunkte des VSP ist ebenfalls via RS485 möglich (Abschnitt 4.6).

Befehlsübersicht:

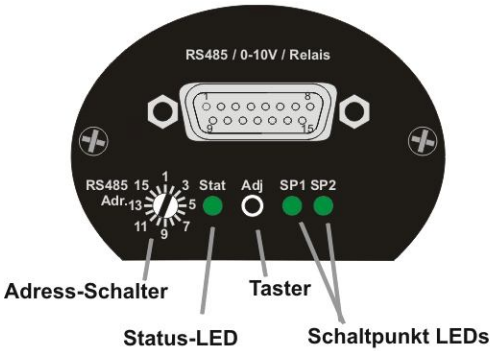
| Befehlstyp | Code | Datentyp | Funktion |
|------------------------|------|--------------|--|
| Typ | T | STRING | lesen (VSP: VSP206) |
| Messwert | M | FLOAT | lesen |
| Schaltpunkt | S, s | FLOAT | lesen S, schreiben s (VSP: SP1 und SP2) |
| Gasart-Korrekturfaktor | C, c | UNSIGNED INT | lesen C, schreiben c (VSP: C1 für Pirani) |
| Druckjustierwert | j | FLOAT | schreiben |

Beispiele (für Adress-Schalterstellung "1"):





| Aktion | Telegramm an Messumformer | Antwort-Telegramm vom Messumformer |
|---|---|---|
| Typ lesen | "001Te ^{C_R} " | "001TVSP206x ^{C_R} " |
| Messwert lesen | "001M^{C_R}" | "001M260017N^{C_R}" (→ 2.6x10⁻³ mbar) |
| Schaltpunkt 2 lesen | "001S2V ^{C_R} " | "001S400016O ^{C_R} " (→ 4.0x10 ⁻⁴ mbar) |
| Unlock Schaltpunkt 2 | "001s2v ^{C_R} " | "001s2v ^{C_R} " |
| Schaltpunkt 2 auf 4.2x10 ⁻³ mbar setzen | "001s420017r ^{C_R} " | "001s420017r ^{C_R} " |
| Unlock Gasart-Korrekturfaktor 1 | "001c1e ^{C_R} " | "001c1e ^{C_R} " |
| Gasart-Korrekturfaktor 1 auf 1.20 setzen | "001c000120W ^{C_R} " | "001c000120W ^{C_R} " |
| Unlock Justierpunkt für Atmosphärendruck | "001j1l ^{C_R} " | "001j1l ^{C_R} " |
| Justieren auf Atmosphärendruck | "001j100023a ^{C_R} " | "001j100023a ^{C_R} " |

Vor dem Schreiben der Parameter "c" (Korrekturfaktor), "s" (Schaltpunkt) und "j" (Justierpunkt) müssen diese zunächst mit einem Unlock-Befehl freigeschaltet werden!

4.3 Bedienung des VSP



Das VSP besitzt eine Status-LED, die folgende Betriebszustände signalisiert:

-  **Normalbetrieb (grün - Dauerleuchten)**
-  **Fehler (rot - Dauerleuchten)**
-  **Bereit zum Nachjustieren (orange - langsames Blinken)**
-  **Initialisiere Nachjustieren (orange - schnelles Blinken)**

Die Modelle VSP63DL und VSP64DL verfügen zudem über eine gelb hinterleuchtete LCD Anzeige. Diese zeigt den aktuell gemessenen Ist-Druck. Liegt ein Fehler im Betrieb des Messumformers vor, wird dies durch ein rot hinterleuchtetes Display signalisiert.



Zum Ändern der Anzeigeeinheit (mbar, Torr, hPa) während die Spannungsversorgung angeschlossen wird die Adj Taste gedrückt halten bis die Anzeige "Unit" erscheint. Dann die gewünschte Einheit durch Drücken der Adj Taste auswählen. Nach 5 s ohne weiteren Tastendruck wird die Einstellung gespeichert.

4.4 Nachjustieren

Das Gerät ist ab Werk bei Versorgungsspannung 24V stehend, d.h. mit dem Flansch nach unten, abgeglichen.

Andere Einbautagen, Einsatz unter anderen klimatischen Bedingungen, extreme Temperaturschwankungen, Alterung oder Verschmutzung können ein Nachjustieren erforderlich machen.

Nachjustieren am Gerät

Für den Pirani-Sensor ist ein Nachjustieren auf Atmosphärendruck oder Nulldruck digital über den Taster "ADJ" möglich (siehe Bedienschema unten). Der Messumformer erkennt automatisch, um welchen Justierpunkt es sich handelt.

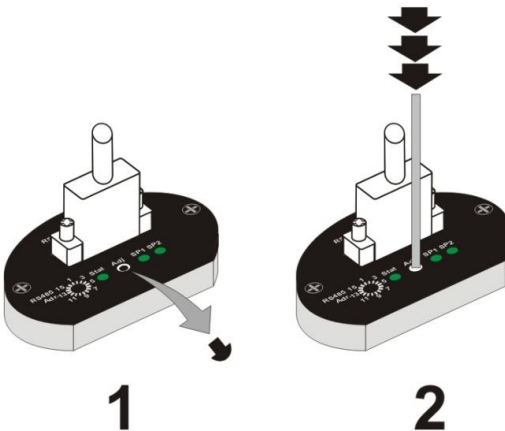


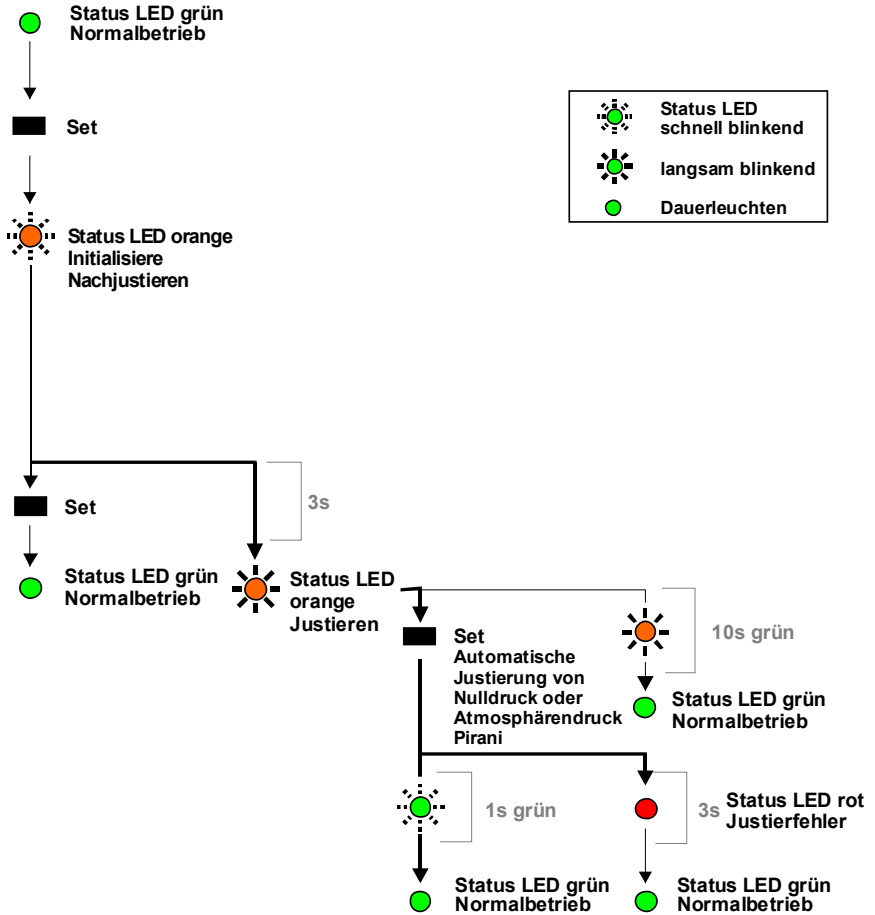
Beim Nullabgleich sollte der Ist-Druck kleiner $5,0 \times 10^{-5}$ mbar sein.



Um optimale Ergebnisse beim Nachjustieren zu erzielen, empfehlen wir vor jedem Abgleich eine Warmlaufphase von mindestens 10 Minuten beim jeweiligen Kalibrierdruck zu beachten.

Zum Justieren den Gummistopfen über dem Taster "ADJ" entfernen (1), dann mit einem dünnen Schraubendreher oder ähnlichem Hilfsmittel kurz auf den Taster drücken (2), bis die Status-LED schnell orange zu blinken beginnt. Nach 3s ohne weiteren Tastendruck signalisiert langsames Blinken, dass der Transmitter nun nachjustiert werden kann. Hierzu nochmals kurz die Taste drücken. Gummistopfen nun wieder einsetzen.





Nachjustieren über RS485

Ein Nachjustieren auf Atmosphärendruck oder Nulldruck ist auch durch entsprechende Software-Befehle über die RS485 Schnittstelle möglich.



Beim Nullabgleich sollte der Ist-Druck kleiner $5,0 \times 10^{-5}$ mbar sein.



Um optimale Ergebnisse beim Nachjustieren zu erzielen, empfehlen wir vor jedem Abgleich eine Warmlaufphase von mindestens 10 Minuten beim jeweiligen Kalibrierdruck zu beachten.

Um unbeabsichtigtes Justieren des Messumformers zu verhindern, muss der jeweilige Justierpunkt für Atmosphärendruck bzw. Nulldruck zunächst freigeschaltet werden, danach kann die eigentliche Justierung erfolgen.

Beispiel für Adress-Schalterstellung "1":

| Aktion | Telegramm an Messumformer | Antwort-Telegramm vom Messumformer |
|--|--|--|
| Unlock Justierpunkt für Atmosphärendruck | "001j1l ^C _R " | "001j1l ^C _R " |
| Justieren auf Atmosphärendruck | "001j100023a ^C _R " | "001j100023a ^C _R " |
| Unlock Justierpunkt für Nulldruck | "001j0k ^C _R " | "001j0k ^C _R " |
| Justieren auf Nulldruck | "001j000000l ^C _R " | "001j000000l ^C _R " |

Weitere Informationen zum Thyracont-Kommunikationsprotokoll finden Sie in Abschnitt 4.2.

4.5 Gasart-Korrekturfaktoren

Das Mess-Signal des VSP ist gasartabhängig. Das Gerät ist ab Werk auf N₂ bzw. trockene Luft abgeglichen. Für andere Gase kann die Druckausgabe unterhalb 0,1 mbar korrigiert werden, indem Korrekturfaktoren für den Pirani-sensor via RS485 gesetzt werden.

Die Messwerte des Sensors werden dann bereits im Gerät jeweils mit den entsprechenden Korrekturfaktoren multipliziert, so dass am analogen und digitalen Ausgang des Messumformers ein korrigiertes Mess-Signal zur Verfügung steht.

Korrekturfaktor 1 Pirani:

| | | | | | | | |
|----|-----|-----------------|------|----------------|-----|----|-----|
| Ar | 1,6 | CO ₂ | 0,89 | He | 1,0 | Ne | 1,4 |
| CO | 1,0 | H ₂ | 0,57 | N ₂ | 1,0 | Kr | 2,4 |

| Address | Code | Data | cks | CR |
|---------|------|------|-----|----|
|---------|------|------|-----|----|

Address: 3 Bytes, dezimal; Adressraum RS485: 001 – 999

Code: "C" zum Lesen, "c" zum Schreiben des Korrekturfaktors

Data: Leseanfrage oder Unlock: 1 Byte; "1" für Korrekturfaktor Pirani, Wert lesen oder schreiben: 6 Byte; unsigned int

cks: 1 Byte, Checksumme definiert als Summe über alle Bytes der Felder Address, Code und Data, modulo 64 plus 64.

CR: Carriage Return (0Dh, 13d)

Der Wert des Datenfeldes beim Lesen oder Schreiben des Korrekturfaktors beinhaltet führende Nullen und entspricht dem 100fachen des Korrekturfaktors. Wertebereich: "000020" für 0.20 bis "000800" für 8.00

Beispiel für Adress-Schalterstellung "1":

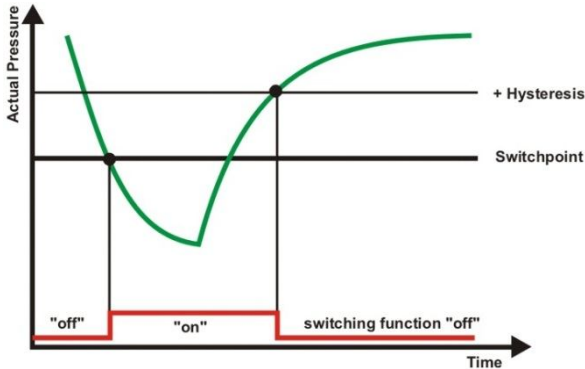
| Aktion | Telegramm an Messumformer | Antwort-Telegramm vom Messumformer |
|--|--|--|
| Gasart-Korrekturfaktor 1 lesen | "001C1E ^{C_R} " | "001C000240z ^{C_R} → c1=2.40 |
| Unlock Gasart-Korrekturfaktor 1 | "001c1e ^{C_R} " | "001c1e ^{C_R} " |
| Gasart-Korrekturfaktor 1 auf 0,57 setzen | "001c000057 ^{C_R} " | "001c000057 ^{C_R} " |

Weitere Informationen zum Thyracont-Kommunikationsprotokoll finden Sie in Abschnitt 4.2.

4.6 Schaltpunkte

Das VSP besitzt 2 unabhängige, potentialfreie Relais-Schaltpunkte. Diese sind als Umschalter gemäß der in Abschnitt 3.3.2 beschriebenen Pinbelegung am Anschluss-Stecker nach außen geführt.

Die Schalter sind jeweils bei Druckwerten unterhalb der zugehörigen Sollwerte aktiv und es leuchten die entsprechenden Kontroll-LEDs auf der Steckerseite des VSP. Die Schalthysterese ist fest auf 30% vom Sollwert eingestellt.



Die Programmierung der beiden Sollwerte erfolgt via RS485-Schnittstelle.

| Address | Code | Data | cks | CR |
|---------|------|------|-----|----|
|---------|------|------|-----|----|

Address: 3 Bytes, dezimal; Adressraum RS485: 001 – 999

Code: "S" zum Lesen, "s" zum Schreiben des Sollwerts

Data: Leseanfrage oder Unlock: 1 Byte; "1" für Schaltpunkt 1 / Relais 1, "2" für Schaltpunkt 2 / Relais 2

Wert lesen oder schreiben: 6 Byte; float

cks: 1 Byte, Checksumme definiert als Summe über alle Bytes der Felder Address, Code und Data, modulo 64 plus 64.

CR: Carriage Return (0Dh, 13d)

Beispiel für Adress-Schalterstellung "1":

| Aktion | Telegramm an Messumformer | Antwort-Telegramm vom Messumformer |
|--|---|--|
| Schaltpunkt 2 lesen | "001S2V ^{C_R} " | "001S400016O ^{C_R} " (→ 4.0x10 ⁻⁴ mbar) |
| Unlock Schaltpunkt 2 | "001s2v ^{C_R} " | "001s2v ^{C_R} " |
| Schaltpunkt 2 auf 4.2x10 ⁻³ mbar setzen | "001s420017r ^{C_R} " | "001s420017r ^{C_R} " |

Weitere Informationen zum Thyracont-Kommunikationsprotokoll finden Sie in Abschnitt 4.2.

5 Wartung und Service



Vorsicht bei kontaminierten Teilen!

Es kann zu Gesundheitsschäden kommen. Informieren Sie sich vor Aufnahme der Arbeiten über eine eventuelle Kontamination. Beachten Sie beim Umgang mit kontaminierten Teilen die einschlägigen Vorschriften und Schutzmaßnahmen.

Das Gerät ist wartungsfrei. Äußerliche Verschmutzungen können mit einem feuchten Tuch beseitigt werden.

Sollte wider Erwarten ein Schaden an Ihrem VSP auftreten, senden Sie das Gerät bitte mit einer ausgefüllten Kontaminationserklärung (siehe nächste Seite) zur Reparatur an uns.



Das Gerät ist nicht zur kundenseitigen Reparatur vorgesehen! Defekte Sensorköpfe können vor Ort ausgetauscht werden (Ersatzteile B_VSP63D bzw. B_VSP64D).



Fehlfunktionen des Gerätes, die auf Verschmutzung oder Verschleiß zurückzuführen sind, fallen nicht unter die Gewährleistung.

Fehlersignal und Störungen

| Problem | Mögliche Ursache | Behebung |
|--|---|---|
| Messwertabweichung zu groß | Alterung, Verschmutzung, extreme Temperaturen, falsche Justierung | Nachjustieren |
| 0,5V < Mess-Signal < 1,3V / "000000" via RS485 | Messbereich unterschritten | (Druck < 1x10 ⁻⁴ mbar) |
| Mess-Signal <0,5V / "1" via RS485 Status LED dauerrot | Gerät oder Sensor defekt | Gerät einschicken |
| "5" via RS485 | Code unbekannt | gesendeten Telegramm-Code prüfen |
| "7" via RS485 | logischer Fehler | Bearbeitung des gesendeten Befehls ist momentan nicht möglich |
| Nachjustieren des Pirani-Nullpunkts nicht möglich | Messwertabweichung übersteigt den Justierbereich | Gerät einschicken |

Kontaminierungserklärung THYRACONT

ACHTUNG: Diese Kontaminierungserklärung muss korrekt und vollständig ausgefüllt allen Vakuumeräten und -komponenten beigelegt werden, die Sie zur Reparatur oder Wartung an uns zurücksenden. Ansonsten kommt es zu einer Verzögerung der Arbeiten. Diese Erklärung darf nur von autorisiertem Fachpersonal ausgefüllt und unterschrieben werden!

| | |
|--|---|
| 1 Art des Produkts Artikelnr.: _____ Seriennr.: _____ | 2 Grund für die Einsendung _____ _____ |
|--|---|

| |
|---|
| 3 Verwendete(s) Betriebsmittel _____ _____ |
|---|

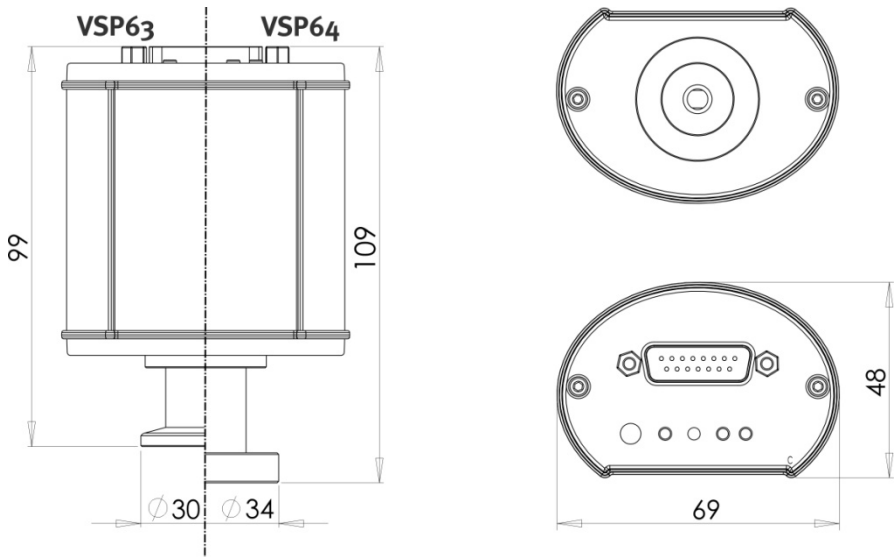
| | | |
|--|------|----|
| 4 Einsatzbedingte, gesundheitsgefährdende Kontaminierung des Produkts | | |
| toxisch | nein | ja |
| ätzend | nein | ja |
| mikrobiologisch | nein | ja |
| explosiv | nein | ja |
| radioaktiv | nein | ja |
| sonst. Schadstoffe | nein | ja |

Kontaminierte Produkte werden nur bei Nachweis einer vorschriftsmäßigen Dekontaminierung entgegengenommen!

| 5 Schadstoffe und prozessbedingte, gefährliche Reaktionsprodukte mit denen das Produkt in Kontakt kam: | | | | |
|--|---|-------------------|--|-----------------------------|
| Handelsname Produktname Hersteller | Chemische Bezeichnung evtl. auch Formel | Gefahr- klasse | Maßnahmen bei Freiwerden der Schadstoffe | Erste Hilfe bei Unfällen |
| | | | | |
| | | | | |
| | | | | |

| | |
|---|--|
| 6 Rechtsverbindliche Erklärung | |
| Hiermit versichere(n) ich/wir, dass die Angaben in diesem Vordruck korrekt und vollständig sind. Der Versand des kontaminierten Produkts erfolgt gemäß den gesetzlichen Bestimmungen. | |
| Firma/Institut _____ | Name _____ |
| Straße _____ | |
| PLZ, Ort _____ | |
| Telefon _____ | |
| Telefax _____ | |
| Email _____ | Firmenstempel, rechtsverbindliche Unterschrift |

6 Technische Daten



| | |
|-------------------------------|---|
| Messprinzip | Wärmeleitfähigkeit Pirani |
| Messbereich | 1000 - 1×10^{-4} mbar ($750 - 1 \times 10^{-4}$ Torr) |
| Max. Überlast | 4 bar abs. |
| Genauigkeit | 1000 - 20 mbar: ca. 30 % f.r. (v. Messwert) 20 - 0,002 mbar: 10 % f.r. (v. Messwert) |
| Materialien mit Vakuumkontakt | Edelstahl 1.4301, Wolfram, Nickel, Glas |
| Reaktionszeit | 100 ms |
| Betriebstemperatur | 5...60 °C |
| Lagertemperatur | -40...+65 °C |
| Ausheiztemperatur | max. 125°C am Flansch |
| Spannungsversorgung | 20 - 30 VDC |
| Leistungsaufnahme | max. 2,5 W, zusätzlich 0,8 W für Relais und LCD |

| | |
|------------------------|--|
| Ausgangssignal | 0 - 10 VDC, min. 10 k Ω Messbereich 1,5 - 8,5 VDC, logarithmisch |
| Serielle Schnittstelle | RS485: 9,6 ... 115 kBd, 8 databit, 1 stopbit, no parity |
| Schaltausgänge | 2x Relais, potentialfrei 50 VAC / 2 A bzw. 30 VDC / 2 A, max. 60 VA |
| Elektrischer Anschluss | Sub-D, 15-polig, männl., verschraubbar |
| Vakuumschluss | VSP63: Kleinflansch DN16 ISO KF VSP64: Conflat Flansch DN16 CF |
| Abmessungen | 109 x 69 x 48 mm (VSP63) |
| Schutzart | IP 40 |
| Gewicht | 190 g (VSP63) |

Konformitätserklärung



EC Erklärung über die Konformität

Adresse: Thyracont Vacuum Instruments GmbH
 Max-Emanuel-Straße 10
 94036 Passau
 Germany

Produkt: Vakuum Messumformer Pirani

Typenbezeichnung: VSP63D, VSP63DL, VSP64D, VSP64DL

Die Produkte entsprechen den Anforderungen der folgenden europäischen Richtlinie:

2004/108/EC Elektromagnetische Verträglichkeit (EMV)

Zur Überprüfung der Konformität wurden dabei folgende Normen herangezogen:

DIN EN 61326-1: 2006-10

DIN EN 61010-1: 2010

Passau, 02.05.2013

Frank P. Salzberger, Technischer Leiter

Content

| | | |
|----------|--|-----------|
| 1 | Safety Instructions | 26 |
| 2 | Vacuum Transducer VSP | 27 |
| 2.1 | For Orientation..... | 27 |
| 2.2 | Delivery Content | 27 |
| 2.3 | Product Description..... | 27 |
| 3 | Installation | 28 |
| 3.1 | Notes for Installation | 28 |
| 3.2 | Vacuum Connection..... | 28 |
| 3.3 | Electrical Connection | 30 |
| 3.3.1 | Operation With Thyracont Display Unit..... | 30 |
| 3.3.2 | Operation With Other Supply And Evaluation Units | 31 |
| 4 | Operation | 32 |
| 4.1 | General..... | 32 |
| 4.2 | Communication..... | 33 |
| 4.2.1 | The Serial Interface Of The VSP | 33 |
| 4.2.2 | Communication Protocol | 34 |
| 4.2.3 | Survey of Commands..... | 34 |
| 4.3 | Operating the VSP | 36 |
| 4.4 | Readjustment..... | 37 |
| 4.5 | Gas-Correction-Factors..... | 40 |
| 4.6 | Switchpoints | 41 |
| 5 | Maintenance and Service | 42 |
| 6 | Technical Data | 44 |
| | Declaration of Conformity | 46 |

Manufacturer:

Thyracont Vacuum Instruments GmbH
 Max Emanuel Straße 10
 D 94036 Passau
 Tel.: ++49/851/95986-0
 Fax.: ++49/851/95986-40
 email: info@thyracont.de
 Internet: <http://www.thyracont.com>

1 Safety Instructions

- Read and follow the instructions of this manual
- Inform yourself regarding hazards, which can be caused by the product or arise in your system
- Comply with all safety instructions and regulations for accident prevention
- Check regularly that all safety requirements are being complied with
- Take account of the ambient conditions when installing your VSP. The protection class is IP 40, which means the unit is protected against penetration of foreign bodies.
- Adhere to the applicable regulations and take the necessary precautions for the process media used
- Consider possible reactions between materials and process media
- Consider possible reactions of the process media due to the heat generated by the product
- Do not carry out any unauthorized conversions or modifications on the unit
- Before you start working, find out whether any of the vacuum components are contaminated
- Adhere to the relevant regulations and take the necessary precautions when handling contaminated parts
- When returning the unit to us, please enclose a declaration of contamination
- Communicate the safety instructions to other users

Pictogram-Definition



Danger of personal injury!



Danger of damage to the unit or system!



Important information about the product, it's handling or about a particular part of the documentation, which requires special attention.

2 Vacuum Transducer VSP

2.1 For Orientation

This operating instructions describe installation and operation of products with article numbers
VSP63D, VSP63DL,
VSP64D and VSP64DL.

The article number can be found on the product's type label. Technical modifications are reserved without prior notification.

2.2 Delivery Content

Included in the delivery consignment are:

- Transducer VSP
- Protective flange cover
- Operating instructions

Available Accessories:

- Measurement cable 2m for VD9 display unit, W1506002
- Measurement cable 6m for VD9 display unit, W1506006
- Measurement cable 2m for VD10/VD12 display unit, W1515002
- Measurement cable 6m for VD10/VD12 display unit, W1515006
- Counterplug 15pole, XB1500002

2.3 Product Description

The VSP vacuum transducer is measuring total pressure in the range of 1000 - 1×10^{-4} mbar. The transducer can be connected to Thyracont display and control units or to customer related power supply and evaluation units in compliance with pin assignment. The analog output signal 1.5V - 8.5V has a logarithmic dependence on pressure over the whole range.

In addition the device has a serial RS485 interface for digital data transfer (see chapter 4.2).

The transducer is equipped with a metal-sealed sensor type Pirani and temperature compensated. It can be mounted to suitable flange connectors.

Proper Use

The VSP serves exclusively to provide absolute pressure measurements in the range 1000 - 1×10^{-4} mbar. It may only be connected to components specifically provided for such purpose.

Improper Use

The use for purposes not covered above is regarded as improper, in particular:

- the connection to components not allowed for in their operating instructions
- the connection to components containing touchable, voltage carrying parts.

No liability or warranty will be accepted for claims arising from improper use.

The user bears the responsibility with respect to the used process media.

3 Installation

3.1 Notes for Installation



Unauthorized modifications or conversions of the instrument are not allowed!

Installation location: Indoor

For not fully air conditioned open buildings and operation rooms:

Temperature: +5°C ... +60°C

Rel. Humidity: max. 80% up to 30°C, max. 50% at 40°C, not condensing

Air pressure: 860 - 1060 hPa

3.2 Vacuum Connection



Dirt and damage, especially at the vacuum flange, have an adverse effect on the function of this vacuum component.

Please take account of the necessary instructions with regard to cleanliness and damage prevention when using vacuum components.

- Remove the protective cover (is required again during maintenance work!)
- Make vacuum connection via small flange DN16 ISO KF (VSP63) or conflat flange DN16CF (VSP64)
- Use clamps, that can be opened and closed with appropriate tools only (e.g. strap retainer-tension-ring), use sealing rings with a centering ring
- Make sure that the sensor flange is connected to ground, e.g. by having electrical contact to the grounded vacuum chamber (use metallic clamps)

The transducer may be mounted in any orientation. Mounting with the flange to the top, however, can lead to early contamination and damage of the sensor. An upright orientation with flange to the bottom is to be preferred in order to keep particles and condensates out of the sensor cell. The transducer is adjusted in the upright position ex works.



When mounting the transducer avoid forced twisting or violent opening. This can damage the VSP!



Overpressure in the vacuum system > 1 bar

Accidental or unintended opening of clamp elements under stress can lead to injuries due to parts flying around!
Unsecured hose connections can release, process media thus can leak and possibly damage your health.



Overpressure in the vacuum system 1.5 to 4 bar

KF flange connections with elastomer sealings cannot withstand such pressures. Process media thus can leak and possibly damage your health.

3.3 Electrical Connection

3.3.1 Operation With Thyracont Display Unit

For operation of the transducer with a Thyracont display and control unit a suitable measurement cable must be used (see accessories).



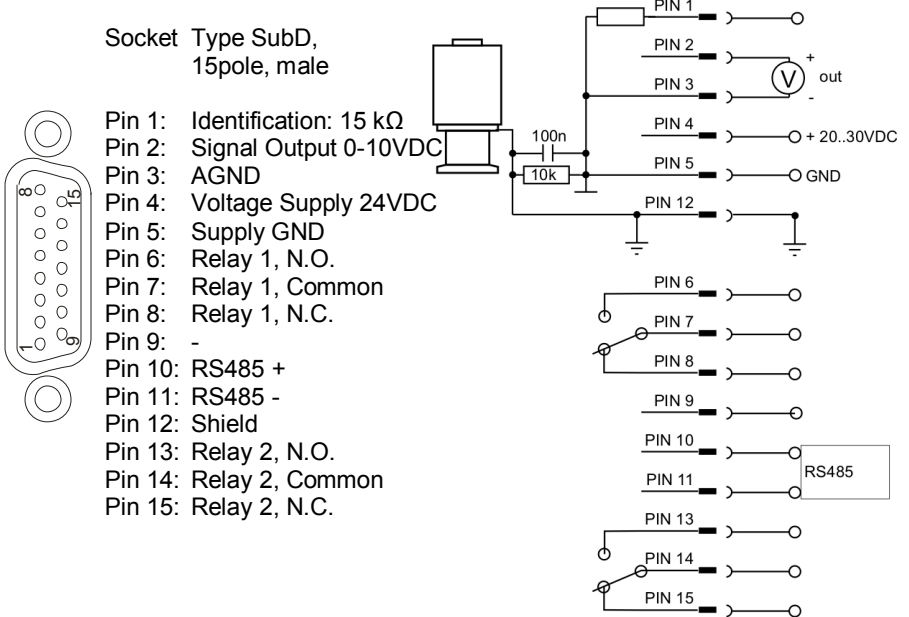
Do not connect or disconnect the transducer when the cable is on circuit!

Connect the cables plug to the transducer and secure it with the screw. Connect the other end of the cable to the display unit and secure the plug. Only now connect your display unit to mains power or switch it on respectively.

3.3.2 Operation With Other Supply And Evaluation Units

The transducer can be operated with other customer related display units or voltage supplies.

The electrical connection is to be made by means of suitable cables considering EMI demands and according to the pin description shown below:



We recommend to have Shield (Pin 12) and supply common (Pin5) grounded in the supply unit.



Incorrect connection or inadmissible supply voltage can damage the transducer.

4 Operation

4.1 General

Measurement Principle

The VSP vacuum transducer is equipped with an internal Pirani sensor. The Pirani principle uses the heat conduction of gases for measuring vacuum. A sensor filament in a Wheatstone circuit is heated to a constant temperature, so the bridge voltage is a measure for total gas pressure.

Output Signal

The output signal 1.5 - 8.5 V of your VSP has a logarithmic dependence on pressure over the whole measurement range 1×10^{-4} - 1000 mbar. Conversion of voltage signal and pressure is done according to the following formula:

$$V_{out} / V = \log (p / \text{mbar}) + 5.5$$

$$p / \text{mbar} = 10^{(V_{out} / V - 5.5)}$$

Serial Interface RS485

The measured absolute pressure can be read out digitally via the transducers serial RS485 interface. Additionally you can set various parameters like gas correction factors or setpoints. For further information see chapter 4.2 communication.

Warm-Up Time

The signal output of VSP is available immediately after the unit is switched on. To take advantage of the maximum accuracy of the unit it is appropriate to allow for stabilization time of 5 minutes, especially when extreme pressure changes have occurred.

Accuracy

The unit is adjusted ex works in upright position and at 24V voltage supply. Through contamination, ageing, extreme climatic conditions or different mounting orientation the need for readjustment may arise. In accordance, the accuracy can be reduced in the range below 10^{-2} mbar.

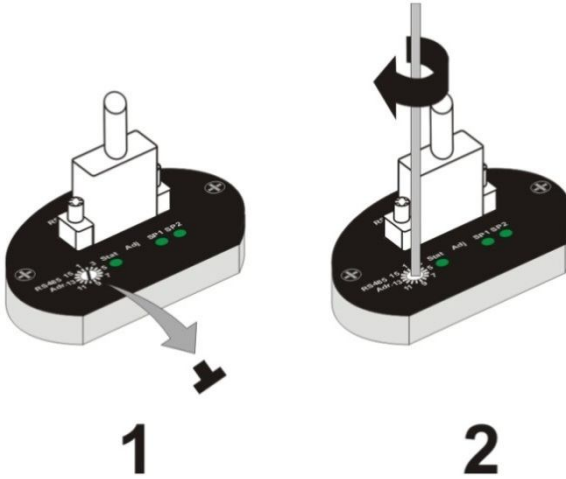
Dependence On Gas Type

The output signal depends on composition and type of the gas being measured. The unit is adjusted for N_2 and dry air. For other gases correction factors for the Pirani sensor can be set via RS485 (see chapter 4.2 and 4.5). This results in a correct pressure display below 0.1 mbar.

4.2 Communication

4.2.1 The Serial Interface Of The VSP

The VSP transducer is equipped with a serial RS485 interface. To enable communication via RS485 please remove the rubber cap over the address switch (1) and then set the address switch to a value between 1 and 15 using a small screw driver or a similar tool (2). Afterwards insert the rubber cap again.



Communication is carried out according to the Thyracont protocol, detailed information hereto is provided in a separate description.



The analog output signal 0-10V is simultaneously available when RS485 !

4.2.2 Communication Protocol

Communication is carried out according to the Thyracont protocol. The commands are sent as ASCII-code in the following command frame:

| Address | Code | Data | cks | CR |
|-----------------|--|------|-----|----|
| <u>Address:</u> | 3 Bytes, decimal; address space RS485: 001 – 999 | | | |
| <u>Code:</u> | 1 Byte, command parameter, upper case character for read command, lower case character for write command | | | |
| <u>Data:</u> | data field, max. 6 Bytes; can be absent depending on code | | | |
| <u>cks:</u> | 1 Byte, checksum, defined as sum over all ASCII codes of the fields address, code and data, modulo 64 plus 64. | | | |
| <u>CR:</u> | Carriage Return (0Dh, 13d) | | | |

Data Formats:

| | |
|---------------|--|
| BOOLEAN | 1 Byte |
| STRING: | max. 6 Bytes |
| UNSIGNED INT: | 6 Bytes with leading zeros |
| FLOAT: | 6 Bytes, exponential format |
| | 4 Bytes mantissa (means mantissa value x 1000) |
| | 2 Bytes exponent, offset 20 |

FLOAT-values are transmitted in hPa (mbar)!

Example: Value "460016" in a float type data field means 4.6×10^{-4} mbar.

Interface-Parameter:

9,6 / 14,4 / 19,2 / 38,4 / 57,6 / 115,2 kBd, 8 data bits, 1 Stopbit, no parity



When powered on the transducer starts with 9,6 kBd. If a telegram with different baud rate is received, the transducer will automatically adapt to it. For this automatic baud rate adaption a maximum of two telegrams of type "Type Request" or "Measurement Request" is required.

4.2.3 Survey of Commands

The transducer responds to type queries, measurement queries, commands for adjustment (chapter 4.4) and for setting gas correction factors (chapter 4.5). Programming of the two relay switchpoints is also done via RS485 (chapter 4.6).

Survey of Commands:

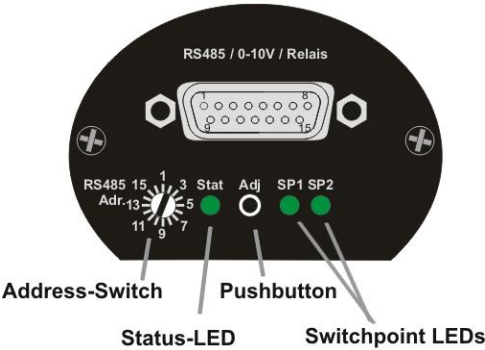
| Command | Code | Data Type | Function |
|-----------------------|------|--------------|---|
| Type | T | STRING | read (VSP: VSP206) |
| Measurement Value | M | FLOAT | read |
| Setpoint | S, s | FLOAT | read S, write s (VSP: SP1 and SP2) |
| Gas-Correction-Factor | C, c | UNSIGNED INT | read C, write c (VSP: C1 for Pirani) |
| Pressure Adjustment | j | FLOAT | write |

Examples (for address-switch in position "1"):



| Action | Telegram to transducer | Answer telegram from transducer |
|---|--|---|
| Read type | "001Te ^C _R " | "001TVSP206x ^C _R " |
| Read pressure measurement | "001M^C_R" | "001M260017N^C_R" (→ 2.6x10⁻³ mbar) |
| Read setpoint 2 | "001S2V ^C _R " | "001S400016O ^C _R " (→ 4.0x10 ⁻⁴ mbar) |
| Unlock setpoint 2 | "001s2v ^C _R " | "001s2v ^C _R " |
| Set setpoint 2 to 4.2x10 ⁻³ mbar | "001s420017r ^C _R " | "001s420017r ^C _R " |
| Unlock gas-correction-factor 1 | "001c1e ^C _R " | "001c1e ^C _R " |
| Set gas-correction-factor 1 to 1.20 | "001c000120W ^C _R " | "001c000120W ^C _R " |
| Unlock adjustment for atmosphere pressure | "001j1l ^C _R " | "001j1l ^C _R " |
| Adjust on atmosphere pressure | "001j100023a ^C _R " | "001j100023a ^C _R " |

Before writing the parameters "c" (correction factor), "s" (setpoint) and "j" (adjustment) you must activate them by sending the corresponding unlock command!

4.3 Operating the VSP



The VSP is equipped with a status LED which signalizes the following operational states:

- **Normal Operation / Pirani** (*green LED continuously on*)
- **Error** (*red LED continuously on*)
-  **Ready for Adjustment** (*orange LED flashing slowly*)
-  **Initializing Adjustment** (*orange LED flashing quickly*)

In addition models VSP63DL and VSP64DL have an LCD with yellow backlight, that displays the measured actual pressure. In case of an operation error or malfunction the display is illuminated by a red background color.



In order to change the display unit (mbar, Torr, hPa) hold the Adj key pressed while connecting power supply until the display shows "Unit". Then select the desired unit by pressing the Adj key. After 5 seconds without further keypress the setting is saved.

4.4 Readjustment

The transducer is adjusted ex works with 24V voltage supply in upright position, flange to the bottom.

Other orientation, operation under different climatic conditions, extreme temperature changes, ageing or contamination can result in the need for readjustment.

Readjustment by pushbutton

For the Pirani sensor readjustment on atmosphere or zero pressure can be done by means of the ADJ pushbutton of the VSP (see operating scheme below). The transducer will notice automatically which adjustment point is relevant.

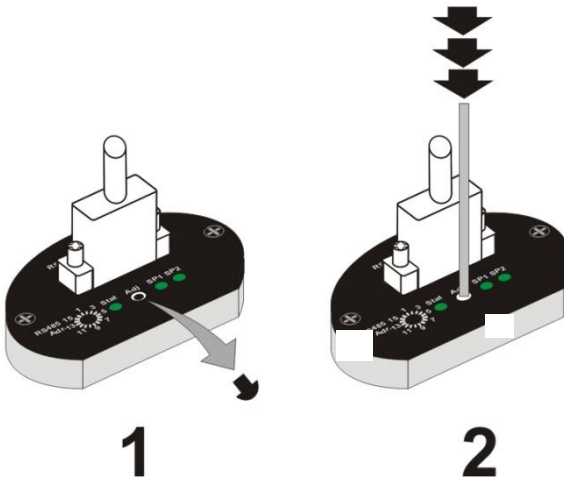


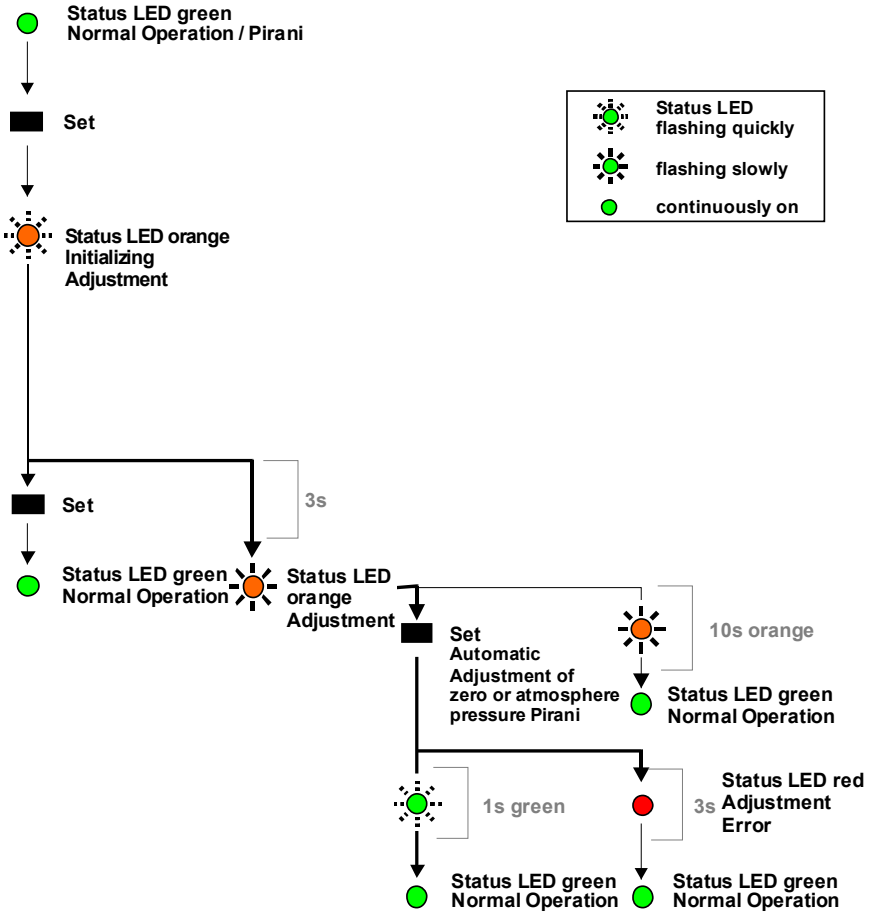
For zero adjustment actual pressure should be less than $5,0 \times 10^{-5}$ mbar.



To achieve optimum results of the adjustment we recommend to consider a warm-up of at least 10 minutes at the appropriate calibration pressure before any adjustment.

For adjustment first remove the rubber cap above the ADJ button (1), then press the pushbutton several times by means of a screwdriver or other suitable tool (2) until the status LED starts quickly flashing orange. After further 3s a slowly flashing status LED signalizes that the transducer now can be readjusted by pushing the button once again. Finally insert the rubber cap again.





Readjustment via RS485

Readjustment on atmosphere or zero pressure is also possible by means of software commands via RS485 interface.

To avoid unintended adjustment the corresponding adjustment point for atmosphere or zero pressure must be unlocked before the actual adjustment can be performed.



For zero adjustment actual pressure should be less than $5,0 \times 10^{-5}$ mbar.



To achieve optimum results of the adjustment we recommend to consider a warm-up of at least 10 minutes at the appropriate calibration pressure before any adjustment.

Example (for address-switch in position "1"):

| Action | Telegram to transducer | Answer telegram from transducer |
|---|--|--|
| Unlock adjustment point for atmosphere pressure | "001j1l ^C _R " | "001j1l ^C _R " |
| Adjustment on atmosphere | "001j100023a ^C _R " | "001j100023a ^C _R " |
| Unlock adjustment point for zero pressure | "001j0k ^C _R " | "001j0k ^C _R " |
| Adjustment on zero | "001j000000l ^C _R " | "001j000000l ^C _R " |

Please find further information about the Thyracont communication protocol in chapter 4.2.

4.5 Gas-Correction-Factors

Below 15 mbar the output signal of the VSP depends on type and composition of the gas being measured. The unit is adjusted for N₂ and dry air. For other gases the pressure display can be corrected below 0.1 mbar by setting correction factors for the Pirani sensor via RS485.

The measurement results of the Pirani sensor is then individually multiplied with the corresponding correction factor by the units microcontroller. The VSP can thereby provide a corrected pressure signal as analog and digital output.

Correction factor 1 Pirani:

| | | | | | | | |
|----|-----|-----------------|------|----------------|-----|----|-----|
| Ar | 1,6 | CO ₂ | 0,89 | He | 1,0 | Ne | 1,4 |
| CO | 1,0 | H ₂ | 0,57 | N ₂ | 1,0 | Kr | 2,4 |

| Address | Code | Data | cks | CR |
|---------|------|------|-----|----|
|---------|------|------|-----|----|

Address: 3 Bytes, decimal; address space RS485: 001 – 999

Code: "C" for reading, "c" for writing a correction factor

Data: Query to read or unlock: 1 Byte; "1" for correction factor Pirani,
read or write: 6 Byte; unsigned int

cks: 1 Byte, checksum, defined as sum over all Bytes of the fields
address, code and data, modulo 64 plus 64.

CR: Carriage Return (0Dh, 13d)

The value in the data field when reading or writing correction factors contains leading zeros and is equal to the 100fold of the factor. Range: "000020" for 0.20 to "000800" for 8.00

Example (for address-switch in position "1"):

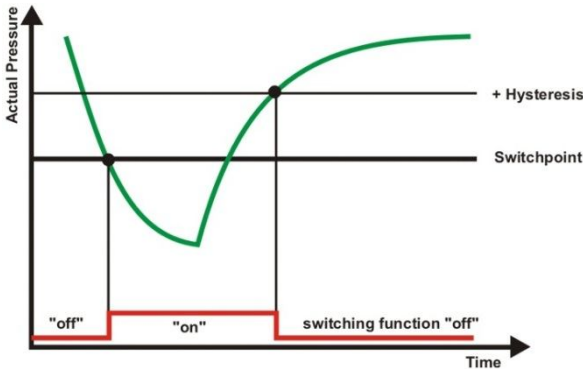
| Action | Telegram to transducer | Answer telegram from transducer |
|-------------------------------------|--|--|
| Read gas correction factor 1 | "001C1E ^{C_R} " | "001C000240z ^{C_R} " → c2=2.40 |
| Unlock gas correction factor 1 | "001c1e ^{C_R} " | "001c1e ^{C_R} " |
| Set gas correction factor 1 to 0.57 | "001c000057 ^{C_R} " | "001c000057 ^{C_R} " |

Please find further information about the Thyracont communication protocol in chapter 4.2.

4.6 Switchpoints

The VSP provides 2 independent, potential-free relay switchpoints. These are available as change-over switches at the connector according to the pin assignments described in chapter 3.3.2.

The switches are active below the corresponding pressure setpoints. The control LEDs at the connector side of the VSP are on then. The hysteresis is fixed to 30% from the setpoint value.



The programming of both setpoints is done via RS485 interface.

| Address | Code | Data | cks | CR |
|---------|------|------|-----|----|
|---------|------|------|-----|----|

Address: 3 Bytes, decimal; address space RS485: 001 – 999

Code: "S" for reading, "s" for writing setpoints

Data: Query to read or unlock: 1 Byte; "1" for setpoint 1 / relay 1, "2" for setpoint 2 / relay 2

Read or write setpoint: 6 Byte; float

cks: 1 Byte, checksum, defined as sum over all Bytes of the fields address, code and data, modulo 64 plus 64.

CR: Carriage Return (0Dh, 13d)

Example (for address-switch in position "1"):

| Action | Telegram to transducer | Answer telegram from transducer |
|---|---|--|
| Read setpoint 2 | "001S2V ^{C_R} " | "001S4000160 ^{C_R} (→ 4.0x10 ⁻⁴ mbar) |
| Unlock setpoint 2 | "001s2v ^{C_R} " | "001s2v ^{C_R} " |
| Set setpoint 2 to 4.2x10 ⁻³ mbar | "001s420017r ^{C_R} " | "001s420017r ^{C_R} " |

Please find further information about the Thyracont communication protocol in chapter 4.2.

5 Maintenance and Service



Danger of possibly contaminated parts!
Contaminated parts can cause personal injuries. Inform yourself regarding possible contamination before you start working. Be sure to follow the relevant instructions and take care of necessary protective measures.

The unit requires no maintenance. External dirt and soiling can be removed by a damp cloth.

Should a defect or damage occur on your VSP, please send the instrument to us for repair and enclose a decontamination declaration.



The unit is not prepared for customer repair!
Defective sensor heads can be exchanged on-site (spare parts B_VSP63D or B_VSP64D).



Malfunction of the unit, which is caused by contamination or wear and tear is not covered by warranty.

Error messages and malfunction

| Problem | Possible Cause | Correction |
|---|---|--|
| high measurement error | contamination, ageing, extreme temperature, maladjustment | readjustment |
| 0.5V < output signal < 1.3V / "000000" via RS485 | pressure under range | (pressure < 1x10 ⁻⁹ mbar) |
| output signal < 0.5V / "1" via RS485 Status LED continuously red | defective unit or sensor | send unit for repair |
| "5" via RS485 | Code unknown | check sent telegram code |
| "7" via RS485 | logic error | command cannot be executed at the moment |
| zero adjustment not possible | measurement error exceeds possible range of readjustment | send unit for repair |

Declaration of Contamination



ATTENTION: This declaration about contamination has to be filled out correctly and must be attached to all vacuum gauges and components, which are sent back to us for repair or service. Otherwise delays will be the consequence. This declaration must be filled out and signed by authorized and qualified staff only!

1 Type of Product
 ArticleNo: _____
 SerialNo: _____



2 Reason for Return



3 Used Machinery Materials



4 Harmful Contamination of the Product

| | | |
|------------------|-----------------------------|------------------------------|
| toxic | no <input type="checkbox"/> | yes <input type="checkbox"/> |
| corrosive | no <input type="checkbox"/> | yes <input type="checkbox"/> |
| microbiological | no <input type="checkbox"/> | yes <input type="checkbox"/> |
| explosive | no <input type="checkbox"/> | yes <input type="checkbox"/> |
| radioactive | no <input type="checkbox"/> | yes <input type="checkbox"/> |
| other substances | no <input type="checkbox"/> | yes <input type="checkbox"/> |

Contaminated products will be accepted only when an approved certificate of decontamination is attached!



5 Harmful substances and dangerous products of reaction, which were in contact with the product:

| Name Manufacturer | Chemical Identification Formula | Hazard Category | Steps in case of escape of the harm- ful substance | First aid in case of an accident |
|----------------------|---------------------------------------|--------------------|--|-------------------------------------|
| | | | | |
| | | | | |
| | | | | |

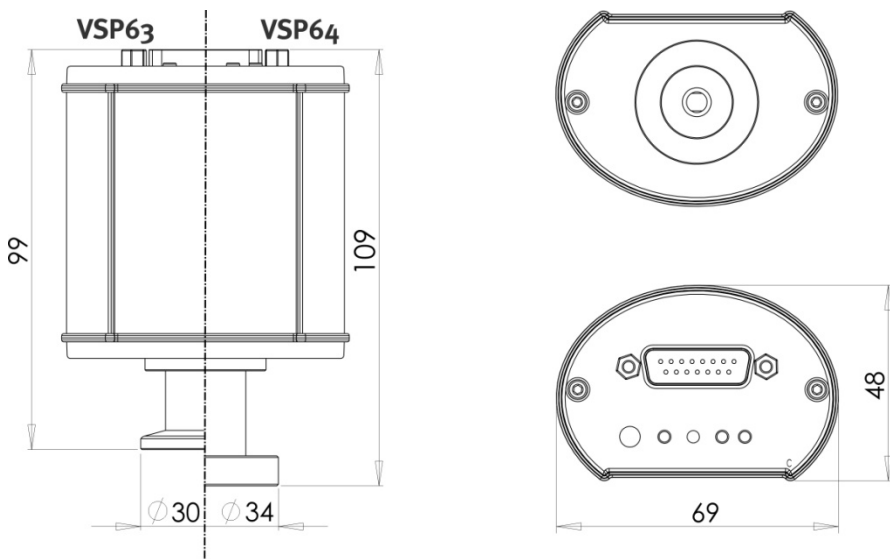


6 Legally Binding Declaration
 I guarantee that all statements in this form are correct and complete. The dispatch of the contaminated products will be arranged according to legal regulations.

Company _____ Name _____
 Street _____
 ZIP, City _____
 Phone _____
 Telefax _____
 Email _____

Company stamp, legally binding signature

6 Technical Data



| | |
|-------------------------------|---|
| Measurement Principle | heat conduction Pirani |
| Measuring Range | 1000 - 1×10^{-4} mbar ($750 - 1 \times 10^{-4}$ Torr) |
| Max. Overload | 4 bar abs. |
| Accuracy | 1000 - 20 mbar: ca. 30 % f.r. (f. reading) 20 - 0.002 mbar: 10 % f.r. (f. reading) |
| Materials with vacuum contact | stainl. steel 1.4301, tungsten, nickel, glass |
| Reaction Time | 100 ms |
| Operating Temperature | 5...60°C |
| Storage Temperature | -40...+65 °C |
| Bake Out temperature | max. 125°C at the flange |
| Voltage Supply | 20 - 30 VDC |
| Power Consumption | max. 2.5 W, additionally 0.8 W for relays and LCD |

| | |
|-----------------------|--|
| Output Signal | 0 - 10 VDC, min. 10 kΩ measuring range 1.5 - 8.5 VDC, logarithmic |
| Serial Interface | RS485: 9.6 ... 115 kBd, 8 databit, 1 stopbit, no parity |
| Switchpoints | 2x relay, potential free 50 VAC / 2 A or 30 VDC / 2 A, max. 60 VA |
| Electrical Connection | Sub-D, 15-pole, male., lockable |
| Vacuum Connection | VSP63: small flange DN16 ISO KF VSP64: conflat flange DN16 CF |
| Dimensions | 109 x 69 x 48 mm (VSP63) |
| Protection Class | IP 40 |
| Weight | 190 g (VSP63) |

Declaration of Conformity



EC Erklärung über die Konformität

Adresse: Thyracont Vacuum Instruments GmbH
Max-Emanuel-Straße 10
94036 Passau
Germany

Produkt: Vakuum Messumformer Pirani

Typenbezeichnung: VSP63D, VSP63DL, VSP64D, VSP64DL

Die Produkte entsprechen den Anforderungen der folgenden europäischen Richtlinie:

2004/108/EC **Elektromagnetische Verträglichkeit (EMV)**

Zur Überprüfung der Konformität wurden dabei folgende Normen herangezogen:

DIN EN 61326-1: 2006-10

DIN EN 61010-1: 2010

Passau, 02.05.2013

A handwritten signature in blue ink, appearing to read 'Frank P. Salzberger', is written over a horizontal line.

Frank P. Salzberger, Technischer Leiter

